

# nutrisafe2<sup>®</sup>

## Ett enteralt säkerhetssystem anpassat för hemsjukvård

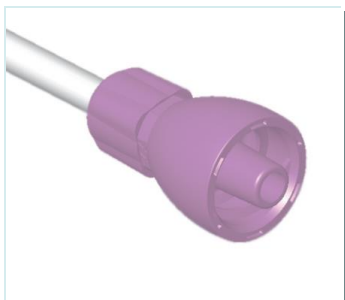
- ✓ Omöjliggör felkoppling med intravenösa infarter
- ✓ Komplet med sonder, sprutor och tillbehör
- ✓ Lila färg



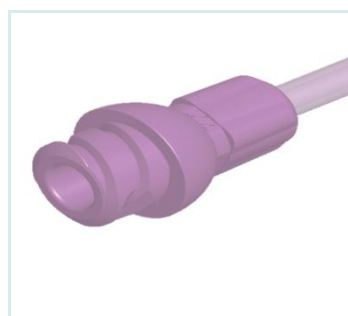
# nutrisafe2<sup>®</sup>



Hane

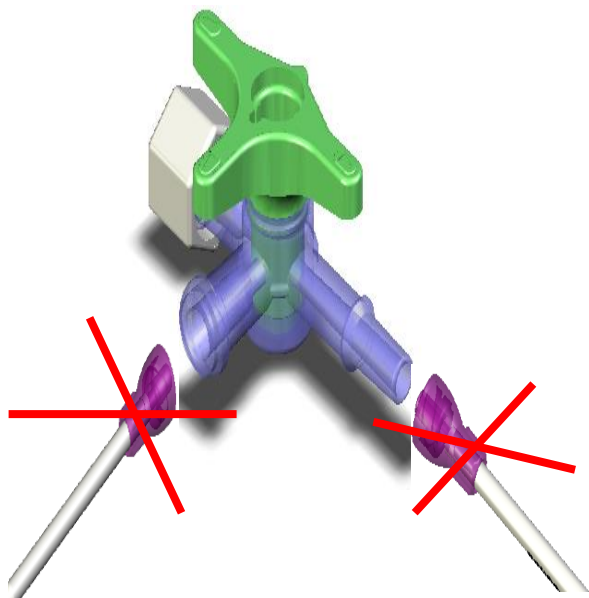


Hona

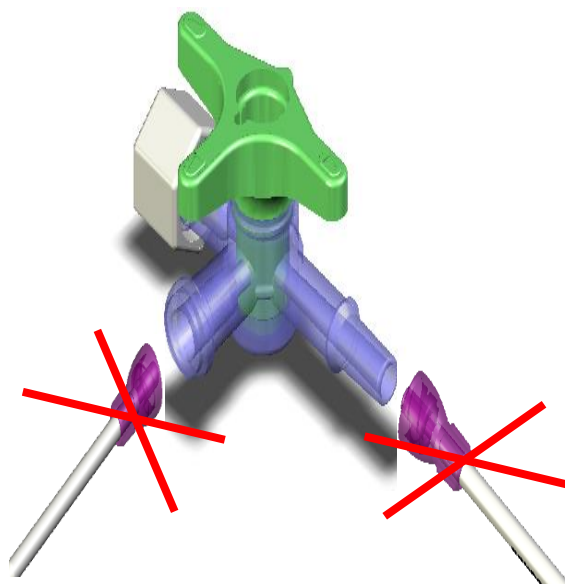


nutrisafe2<sup>®</sup> Hane och standard Luer Hona: **Inkompatibelt**

nutrisafe2<sup>®</sup> Hona och standard Luer Hane: **Inkompatibelt**



nutrisafe2<sup>®</sup> Hane och standard Luer Hane: **Inkompatibelt**

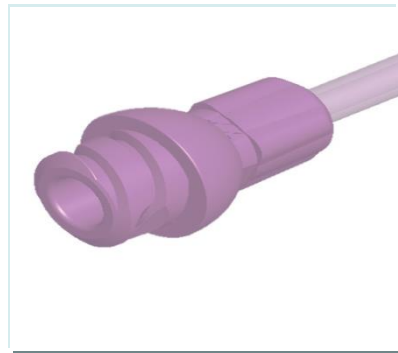
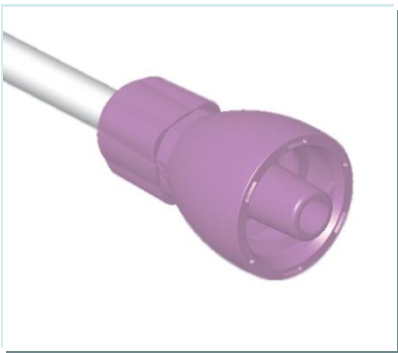


nutrisafe2<sup>®</sup> Hona och standard Luer Hona: **Inkompatibelt**

# nutrisafe2<sup>®</sup>



- ✓ Ser ut som en Luer MEN är inte en Luer
- ✓ nutrisafe2<sup>®</sup> är inkompatibel med ALLA produkter som har en standard Luer. Risken för felkopplingar minimeras.
- ✓ Äggformad design för att minimera hudirritation och underlätta handhavande



# Diskanvisning sprutor

Sprutorna kan användas under 7 dagar eller diskas 30 gånger. Skall diskas direkt efter användning. Använd varmt vatten och diskmedel.

- 1) Dra kolven in och ut flera gånger för att på så sätt skölja igenom sprutan med diskvattnet. Detta skall göras tills inga synliga rester av mat eller medicin finns.
- 2) Dra ut kolven från hylsan och tvätta båda dessa grundligt med varmt vatten och diskmedel. Viktigt att alla delar av sprutan: sprutspets, hylsa och kolv blir noggrant rengjorda.
- 3) Skölj hylsa och kolv under kallt kranvatten. Skaka ur överskottsvatten och torka därefter samtliga sprutkomponenter, insida och utsida, med rent hushållspapper.
- 4) Låt kolv och hylsa lufttorka innan de monteras ihop.

## Ytterligare rengöring

### (vid behov)

Produkten tål även följande rengöring (komponenterna separerade)

- 1) Diskmaskin (endast 60ml sprutorna, Sprutspetsen uppåt)
- 2) Nedsänkta i kokande vatten (3 minuter)
- 3) Nedsänkta i kall steriliseringsvätska (Läs instruktionerna från tillverkaren av steriliseringsvätskan. Sprutkomponenterna får inte förvaras i steriliseringsvätskan)

Viktigt!

Sprutorna måste rengöras grundligt innan ovanstående processer genomförs.



Value Life



# Sonder



Längd	Fp	Fr 04	Fr 05	Fr 06	Fr 08	Fr 10	Fr 12
-------	----	-------	-------	-------	-------	-------	-------

PVC (röntgentråd)							
40 cm	25	364.042	364.052	364.062	364.082	-	-
50 cm	50	361.042	361.052	361.062	361.082	361.102	-
75 cm	25	363.042	363.052	363.062	363.082	363.102	363.122
125 cm	25	362.042	362.052	362.062	362.082	362.102	362.122

PUR (röntgentråd)							
40 cm	25	1364.042	1364.052	1364.062	1364.082	-	-
50 cm	50	1361.042	1361.052	1361.062	1361.082	1361.102	-
75 cm	25	1363.042	1363.052	1363.062	1363.082	1363.102	1363.122
125 cm	25	1362.042	1362.052	1362.062	1362.082	1362.102	1362.122

SILIKON (röntgentät)							
50 cm	10	2331.042	2331.052	2331.062	2331.082	2331.102	-
125 cm	10	2332.042	-	2332.062	2332.082	2332.102	-
125 cm*	10	-	-	2395.062	2395.082	-	-

PUR - Ledare, sidohål, stängd tip (röntgentråd)								
Längd	Fp	Fr 06	Fr 08	Fr 10	Fr 12	Fr 14	Fr 16	Fr 18
75 cm	25	1363.0621	1363.0821	1363.1021	1363.1221	1363.1421	1363.1621	1363.1821
125 cm	25	-	1362.0821	1362.1021	1362.1221	1362.1421	1362.1621	1362.1821

PUR - Ledare, öppen tip (röntgentråd)								
Längd	Fp	Fr 06	Fr 08	Fr 10	Fr 12	Fr 14	Fr 16	Fr 18
75 cm	25	-	1363.0822	1363.1022	1363.1222	-	-	-
125 cm	25	-	1362.0822	1362.1022	1362.1222	-	-	-

1. PVC – Maximal användningstid 5 dagar
  2. PUR – Maximal användningstid 29 dagar
  3. Silikon – Maximal användningstid 29 dagar
- \* Med vikt

## Enteralsprutor



1 ml	2,5 ml	5 ml	10 ml	20 ml	60 ml*
1012.01	1012.02	1012.05	1012.10	1012.20	1012.60
Fp 100	Fp 100	Fp 100	Fp 100	Fp 50	Fp 25

\* Sidokopplad



Value Life

# Tillbehör



Aggregat till sondnäring,  
påse

Förlängningsslang aggregat till sond / knapp

339.0182

Fp 25



Aggregat – gravitation, påse

0VENUJ34V

Fp 30

Används mellan:  
Aggregat - sond  
Aggregat – knapp/PEG



Används mellan:  
sond - förlängningsslang  
sond - aggregatkoppling



3-vägskran

5802.01

Fp 50

För att förlänga sonden

Förlängningsslang

Art.nr	Längd	Fp	Inner Ø
368.032	30 cm	50	1,5 mm
368.102	100 cm	50	1,5 mm
368.152	150 cm	50	1,5 mm
369.152	150 cm	25	2,8 mm

Används mellan:  
sond - förlängningsslang  
sond - aggregatkoppling



Y-koppling

368.42

Fp 50



Adapter PEG/knapp

368.12

Fp 30

Koppling att använda mellan  
spruta och PEG/Knapp

Sondfixering



Grip-Lok  
(sondfixering)

5804.11

Fp 50

Koppling att använda mellan  
sond och aggregat



Adapter aggregat

368.02

Fp 30



Value Life

# Tillbehör



För att dra upp läkemedel, vitaminer mm ur flaska med membran



För att dra upp läkemedel, vitaminer mm ur flaska utan membran

## Uppdragningslock med spike

Art.nr	Mått	Fp
821.012	14 mm	50
821.022	20 mm	25

## Uppdragningsrör för läkemedel

Art.nr	Längd	Fp
817.052	5 cm	100
817.152	15 cm	50
817.202	20 cm	50
817.302	30 cm	50
817.502	50 cm	20



För att dra upp läkemedel mm ur flaska med membran

## Uppdragningskanyl för läkemedel

817.002	50 mm
Fp 100	

Kork att sätta på flaska. Passar alla nutrisafe2® sprutor



## Korkar till

Spruta 1 st	Spruta 8 st	Sond/Tillbehör 1 st
828.01 <sup>1</sup>	828.08 <sup>2</sup>	829.01
Fp 100		

Kork/propp till enteralsprutor, sond och tillbehör

## Kork till flaska

820.18	18 mm
820.20	20 mm
820.22	22 mm
820.28	28 mm
Fp 20	

<sup>1</sup> 1 st i varje sterilförpackning

<sup>2</sup> 8 st i varje sterilförpackning



Value Life

# Tillbehör



För att dra upp läkemedel, vitaminer mm ur flaska/påse med membran

<b>Spike</b>
<b>Art.nr</b>
<b>281.062</b>
<b>Fp 10</b>



<b>Adapter "Hane-Hane"</b>
<b>Art.nr</b>
<b>368.22</b>
<b>Fp 100</b>

Används för att överföra vätska mellan två enteralsprutor



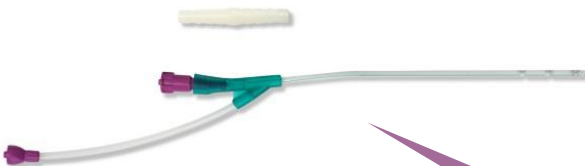
Koppling att använda till Mic-key®knapp. Rak koppling

<b>Förlängnings slang till Mic-key® knapp</b>	
<b>Art.nr</b>	<b>Längd</b>
<b>5307.1103</b>	<b>30 cm</b>
<b>5307.1106</b>	<b>60 cm</b>
<b>Fp 10</b>	



Koppling att använda till Mic-key®knapp. 90° koppling

<b>Förlängnings slang till Mic-key® knapp</b>	
<b>Art.nr</b>	<b>Längd</b>
<b>5307.2103</b>	<b>30 cm</b>
<b>5307.2106</b>	<b>60 cm</b>
<b>Fp 10</b>	



Används för att suga/aspirera i ventrikeln

<b>Salem sump sond 60 cm</b>	
<b>Art.nr</b>	<b>Storlek</b>
<b>340.062</b>	<b>6 Fr</b>
<b>340.082</b>	<b>8 Fr</b>
<b>Fp 10</b>	



## **PUBLICATIONS**

1. J E Gray, D A Goldmann - Medication errors in the neonatal intensive care unit: special patients, unique issues - Arch Dis Child Fetal Neonatal Ed 004; 89:F472-F473.
2. Laura A. Stokowski, RN, MS - Safety in the NICU: Preventing Medical Errors NANN '06 Medscape Nurses, March 2007
3. Wrong-Route Errors - Safety first, Massachusetts Coalition for the prevention of healthcare errors - June 1999 [http://www.macoalition.org/documents\\_SafetyFirst1.pdf](http://www.macoalition.org/documents_SafetyFirst1.pdf), accessed 10 June 2006).
4. ISMP Medication safety Alert, April 4, 2003 - Enteral feeding given IV - <http://www.ismp.org/newsletters/acutecare/articles/A2Q03Action.asp>
5. National Patient Safety Agency, 28 March 2007 - Promoting safer measurement and administration of liquid medicines via oral and other enteral routes - [www.npsa.nhs.uk/health/display?contentId=5761](http://www.npsa.nhs.uk/health/display?contentId=5761)
6. Debora Simmons, MSN, RN, CCRN, CCNS - Safe system, Safe patients: Common connectors pose a threat to safe practice - Texas Board of nursing bulletin, Vol. 37, N° 2, (ou 37 (2)) 6-7, April 2006
7. Laura Stokowski, RN, MS, Column editor Sentinel Event Alert: Dangerous tubing misconnections - Advances in Neonatal Care, Vol. 6, N°5 (October), 2006: pp 225 – 227.
8. Avoiding catheter and tubing mis-connections - World Health Organization – Vol. 1, solution 7, May 2007
9. Lopez Garcia M.J., Sorribes Monrabal I., Fernandez-Delgado Cerda R. - Accidental intravenous administration of semi-elemental formula in infant (letter) – Clinics Pediatrics 1992, 31 (12), 757-758.
10. Beverly Galluresi, RN, MPH; Melissa Eakle, RN, MBA, Audrey Morrison, RN, BSN - Misconnections between medical devices with Luer connectors: under-recognized but potentially fatal events in clinical practice - Safe Practices in Patient Care – April 2007, Vol. 3, N° 2. - <http://www.safe-practices.org/SafePractice8.pdf>
11. Avoiding Catheter and Tubing Mis-Connections - Patient Safety Solution 7 - May 2007, Vol. 3, Issue 5
12. Cohen, Michael R. - Enteral fluid via I.V. pump - Nursing, Aug 2004
13. Vecchione A.- JCAHO warns of tubing errors - Health-System edition, 22 May 2006 (<http://mediwire.healingwell.com/main/Default.aspx?P=Content&ArticleID=326253>, accessed 10 June 2006)
14. Gautham S. - Voluntary anonymous reporting of medical errors for neonatal intensive care- Pediatrics 2004; 113; 16009-1618 - <http://pediatrics.org/cgi/content/full/113/6/1609>
15. Preventing wrong route errors with oral/enteral medications, feeds and flushes - National Patient safety Agency Patient Safety Alert, Draft responses to 1st consult, January-march 2006. <http://www.saferhealthcare.org.uk/NR/rdoyses/3F9F3FB2-89B6-4633-ACE9-A51EC2023EBC/0/NPSAdraftpatientsafetyalertonoralconnectorsforstakeholderconsultation.pdf>
16. Copeland D., Appel J.- Implementation of an enteral nutrition and medication administration system utilizing oral syringes in the NICU- Neonatal Network - Volume 25, N°1, 21-24, January/February 2006
17. Page L. - Diligence, technology prevent IV and feeding tube mix-ups: finding the wrong fit - Materials Management in Health Care - April 2006:24-28
18. Preventing misconnections of lines and cables - ECRI, Health devices - March 2006;35 (3):81-95
19. Cousins DH, Upton DR. - Medications errors: oral paracetamol liquid administered intravenously: time for hospitals to issue oral syringe in clinical areas? – Pharmacy in practices, 2001, 7 : 221
20. Building a safer NHS for patients: Improving medication safety (2004). Available at: [www.dh.gov.uk](http://www.dh.gov.uk). London, Department of Health, 2004 ([http://www.dh.gov.uk/en/Publicationsandstatistics/Publications/PublicationsPolicyAndGuidance/DH\\_4071443](http://www.dh.gov.uk/en/Publicationsandstatistics/Publications/PublicationsPolicyAndGuidance/DH_4071443) accessed 10 June 2006)
21. Stellato TA, Danziger LH, Nearman HS, Creger RJ. - Inadvertent intravenous administration of enteral diet - Journal of Parenteral and Enteral Nutrition 1984;4:453-455.
22. Solomon RB - Intravenous milk infusion - The Lancet - 1972;2:187.
23. Wallace JR, Payne RW, Mack AJ. - Inadvertent intravenous infusion of milk - Lancet. 1972;1:1264-1265
24. Ryan CA, et al. - Normal neurologic and developmental outcome after an accidental intravenous infusion of expressed breast milk in a neonate – Pediatrics - 117(1):236-238, January 2006
25. Tubing misconnections – a persistent and potentially deadly occurrence. Sentinel Event Alert. 2006 April 3; 36 Joint Commission. [http://www.jointcommission.org/SentinelEvents/SentinelEventAlert/sea\\_36.htm](http://www.jointcommission.org/SentinelEvents/SentinelEventAlert/sea_36.htm)